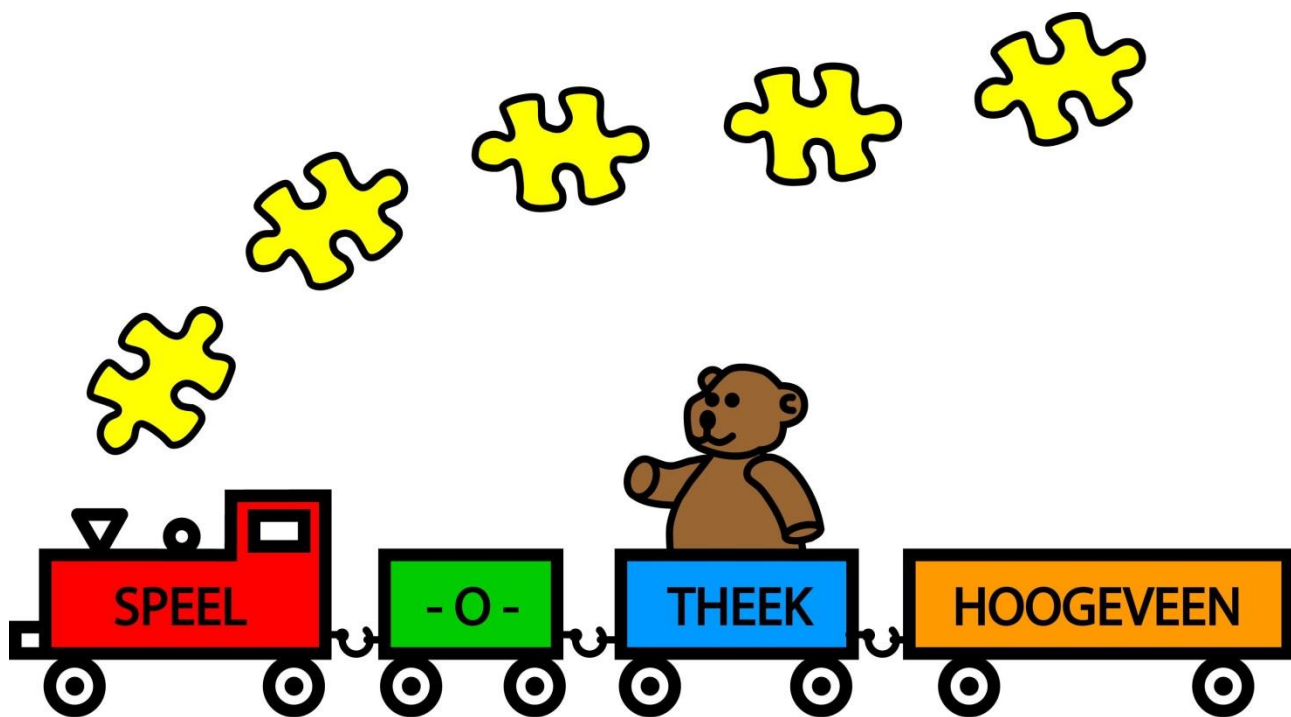


- **JAARVERSLAG 2014**

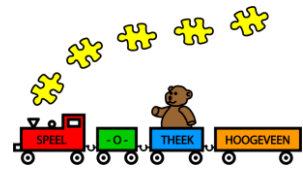
- **JAARREKENING 2014**

- **KOERS 2015**

- **BEGROTING 2015**



**UITLEEN & ACTIVITEITENCENTRUM**



## **1. VOORWOORD**

Het jaar 2014 is een goed jaar geweest voor de Speel-O-Theek. Zowel organisatorisch als financieel kunnen we het jaar positief afsluiten.

- Aantal vrijwilligers is op peil gebleven en ze zijn steeds beter toegerust voor hun taken;
- Nieuwe (samenwerkings)contacten gelegd met o.a. het Alfa College (Abonnementen/lespakketten);
- De Open Lustrum Dag is zeer gewaardeerd;
- Gratis abonnementen verspreid onder de minima, in samenwerking met het Centrum voor Jeugd en Gezin en Bureau Jeugdzorg;
- Inzet van de cliënten van de Noorderbrug geoptimaliseerd;
- Samenwerking met SWW (Stichting Welzijnswerk Hoogeveen) en de gemeentelijke Sociale Dienst geïntensiveerd;
- Huurverlaging van onze locatie afgesproken en diverse (incidentele) financiële meevallers gekregen.

Het aantal Themaboxen wordt uitgebreid en er is flink in nieuw speelgoed geïnvesteerd.

Het overleg met de gemeente Hoogeveen heeft niet tot de gewenste subsidieverhoging geleid. Voor 2016 is dit volgens wethouder Gert Vos weer bespreekbaar.

Onze website is door middel van een upgrade volledig vernieuwd; vrolijk en bij de tijd.

Medewerking is verleend aan de NL-Doe-dag en vele andere activiteiten (kraam met voorbeeld speelgoed).

Door te weinig belangstelling moest de maandelijkse crea-middag opgeheven worden.

We zien 2015 met een gepast vertrouwen tegemoet. Nieuwe uitdagingen melden zich (o.a. Asielopvang Grittenborch, Basis en Middelbaar Onderwijs). We blijven ons inzetten voor duurzaam en verantwoord spelen voor iedereen.

**Frans Noorman**

Voorzitter Stichting Speel-O-Theek Hoogeveen



## **INHOUD**

## **Pagina**

### **VOORWOORD**

**2**

### **INHOUDSOPGAVE**

**3**

#### **1. INLEIDING**

**4**

- Geschiedenis
- Samenwerking met de Noorderbrug

#### **2. MISSIE en VISIE**

**5**

- Missie
- Visie

#### **3. DOELSTELLINGEN**

**5-6**

- Evaluatie 2014

#### **4. ORGANISATIESTRUCTUUR**

**6-7**

- Organigram

#### **5. UITGEVOERDE ACTIVITEITEN**

**7-16**

- Algemeen
- Uitleen- en Activiteitengroep
- Materiaal- en beheergroep
- Doe-groep
- Public Relations
- Support/ICT/Website

#### **6. FINANCIËN**

**17-18**

- Verslag 2014
- Exploitatieoverzicht 2014

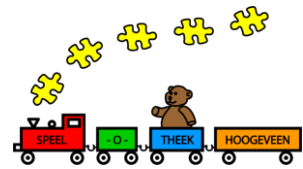
#### **7. KOERS 2014**

**18-19**

- Doelstellingen
- Taakstellingen

#### **8. BEGROTING 2014**

**19-20**



## **1. INLEIDING**

### **Geschiedenis**

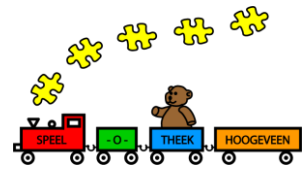
De Speel-O-Theek Hoogeveen is oorspronkelijk begonnen met uitlenen van speciaal spel materiaal aan gehandicapten in het Groene Kruisgebouw aan de Leeuweriklaan. Na sluiting van dit gebouw is de Speel-O-Theek verhuisd naar de Toegang, de voormalige muziekschool. In dezelfde periode is met hulp van Stichting Welzijnswerk Hoogeveen een coördinator aangesteld. In 2004 is de Speel-O-Theek opengesteld voor een breed publiek.

De Speel-O-Theek stopte per 1 juli 2008 met de uitleen van speelgoed. Er was al jaren verlies en ondanks diverse maatregelen was het tij niet te keren. Het aantal abonnees bleef schommelen rond de 100 en dat aantal was te laag om zelfstandig te kunnen blijven werken. Een subsidieaanvraag bij de gemeente werd afgewezen omdat de Speel-O-Theek onvoldoende zou bijdragen aan de doelen op het gebied van onderwijs, welzijn en zorg.

### **Samenwerking met De Noorderbrug**

Op 9 mei 2009 is de Speel-O-Theek opnieuw geopend met een nieuw bestuur, op een nieuwe locatie in het activiteitencentrum De Venne 1 aan De Ploeger 1 te Hoogeveen. Dit activiteitencentrum is onderdeel van de Stichting De Noorderbrug; zij biedt mensen met een niet-aangeboren handicap in Noord- en Oost Nederland ondersteuning en verzorging bij wonen, werken en vrije tijd.

Beide partijen zijn hiermee een unieke samenwerking aangegaan, waarbij de Speel-O-Theek een maatschappelijke functie op het gebied van zorg vervult. De werkzaamheden in de Speel-O-Theek vormen een zinvolle dagbesteding voor de cliënten van de Noorderbrug, waarbij arbeidsbeleving centraal staat. Andersom faciliteert De Noorderbrug de Speel-O-Theek met het pand, medewerkers en kennis vanuit die medewerkers.



## **2. MISSIE en VISIE**

### **Missie**

Het uitleen- en activiteitencentrum van de Stichting Speel-O-Theek Hoogeveen ziet een maatschappelijke functie voor zichzelf weggelegd door bij te dragen aan onderwijs, welzijn en zorg. Daarbij staat zij niet op zichzelf en zoekt aansluiting en samenwerking met andere voorzieningen op gebied van onderwijs, welzijn en zorg.

### **Visie**

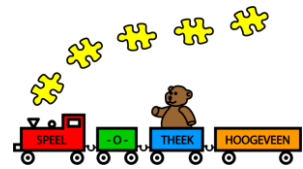
Onze samenleving heeft de grenzen van het onbelemmerd consumeren reeds lang bereikt. Daarom wordt steeds vaker gezocht naar duurzame oplossingen. De Speel-O-Theek Hoogeveen speelt hierbij een rol. Jonge gezinnen hoeven niet voortdurend nieuw speelgoed te kopen, dat vaak na korte tijd wordt afgedankt. Door steeds ander speelgoed te lenen worden niet alleen kinderen maar ook volwassenen uitgedaagd en gestimuleerd in de ontwikkeling van hun fantasie, saamhorigheidsbesef en respect voor elkaar. Dit alles levert een positieve bijdrage aan hun plaats in de samenleving. Daarbij wil de Speel-O-Theek ook een adviserende rol vervullen ten aanzien van diverse doelgroepen door het geven van voorlichting aan ouders, opvoeders en zorgmedewerkers om hen te laten zien en beleven dat spel en activiteit een goed middel is om zowel kinderen als volwassenen samen te laten spelen en samen te laten werken.

## **3. DOELSTELLINGEN**

### **Evaluatie 2014**

De Doelstellingen voor 2014 zijn grotendeels gehaald. In het VOORWOORD (pagina 2) is dit nader uitgewerkt en toegelicht.

Het aantal uitleningen (stuks speelgoed en puzzels) bedraagt circa 2.500 stuks.



Wat de Speel-O-Theek nog zorgen baart en nog meer inspanningen zal vereisen zijn de volgende zaken:

- Groei van het aantal betalende abonneerders (particulieren en instellingen) in 2015.
- Voldoende geld voor meer speelgoed; ook voor speciale groepen zoals blinden, autisten en mensen met een (verstandelijke) beperking en specifieke leeftijdscategorieën.
- Voor vernieuwende ontwikkelingen zal ook in 2015 externe financiering gezocht moeten worden. Een aantal bedrijven/instellingen zullen hiervoor benaderd worden. De Rabobank Zuidwest Drenthe mag in 2014/2015 om een donatie worden gevraagd.

In de KOERS 2015 (Hoofdstuk 7) worden de doelstellingen voor 2015 nader uitgewerkt.

## **4. ORGANISATIESTRUCTUUR**

In het organigram op pagina 7 is de organisatie van de Stichting Speel-O-Theek Hoogeveen, inclusief de relatie met de Stichting De Noorderbrug weergegeven.

De verwevenheid met De Noorderbrug komt duidelijk tot uitdrukking. Op 3 niveaus vindt samenwerking plaats:

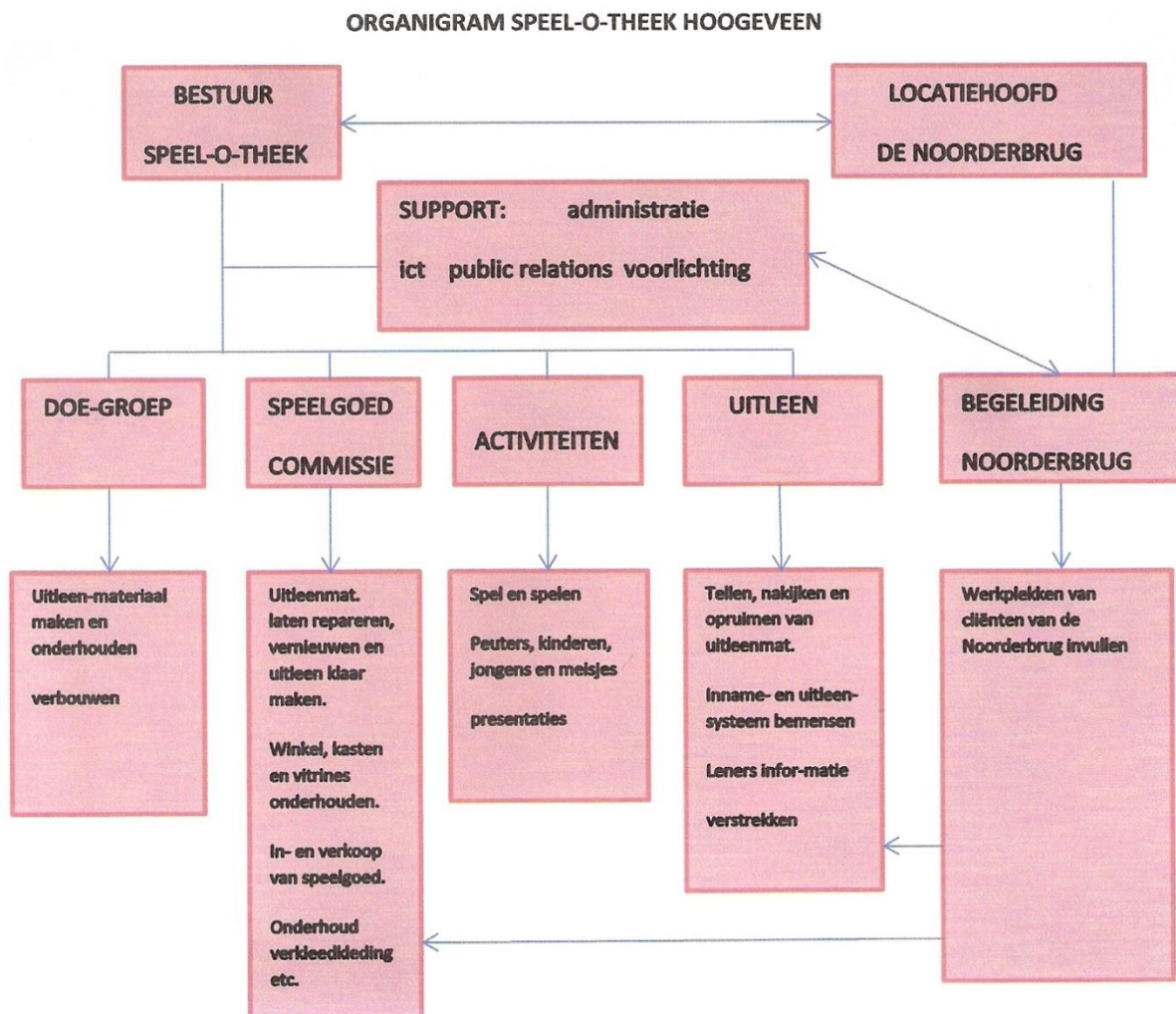
- Bestuur S-O-T en Locatiehoofd/management De Noorderbrug
- Leiders van de diverse groepen op de S-O-T en de begeleiders van de cliënten van De Noorderbrug
- Vrijwilligers S-O-T en cliënten van De Noorderbrug.

In 2014 is nadere aandacht geschonken aan het verbeteren en optimaliseren van de samenwerking tussen de S-O-T en De Noorderbrug.

Eén en ander heeft geleid tot een nog beter functioneren van de S-O-T; meer begrip tussen de S-O-T en De Noorderbrug voor elkaars situatie.



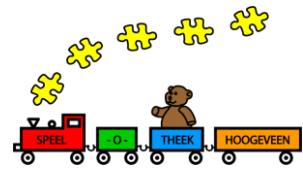
## Organigram



## 5. UITGEVOERDE ACTIVITEITEN

### Algemeen

De Speel-O-Theek heeft in 2014 opnieuw deelgenomen aan vele landelijke- en plaatselijke evenementen, waardoor zij een duidelijk toegevoegde waarde heeft gehad voor de Hoogeveense samenleving.



Naast het uitlenen van binnen- en buitenspeelgoed aan honderden kinderen en volwassenen (met of zonder beperkingen) is de Speel-O-Theek actief (geweest) op vele fronten.

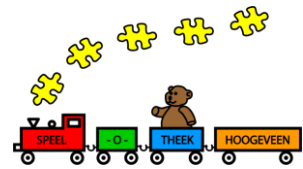
Elke vrijdagavond ontmoet een aantal volwassenen met een beperking elkaar in de Speel-O-Theek. Er wordt gespeeld, gepuzzeld, gebouwd en gekleurd. Men praat met elkaar en soms wordt er samen gezongen.

De Speel-O-Theek biedt circa 5 tot 10 werkplekken aan cliënten van de Noorderbrug; dit zijn volwassenen met een niet-aangeboren hersenletsel.

Ook extern vervult de Speel-O-Theek een belangrijke rol in de Hoogeveense samenleving:

- Uitlenen van zgn. partysets aan kerken, scholen, etc.
- Gratis verstrekken van spelmateriaal ten behoeve van diverse evenementen, zoals:
  - Lezingen over het omgaan met autistische kinderen.
  - Opvoed en informatiemarkten.
  - UitDagend Hoogeveen
  - Presentaties in de Bibliotheek
  - Gemeentelijke Vrijwilligersmarkt
  - Bijdragen (o.a. teksten) leveren aan de Stichting Welzijnswerk.
- Meedenken en meedoen met diverse Hoogeveense en landelijke instanties:
  - De Nederlandse Stichting voor het Gehandicapte Kind (NSGK).
  - Gemeentelijke vrijwilligers-informatiemarkt.
  - NL-DOE-dag.
  - Centrum voor Jeugd en Gezin (CJG).
  - Alfa College.
  - Basisscholen (o.a. Het Kinholt; het Rastholt).
  - Visio Echten en Hoogeveen (incl. Visio Expertisecentrum).
  - Stichting De Noorderbrug.
  - Vereniging Speel-O-Theken Nederland.
  - SWW/Stichting Welzijnswerk.
  - Zwembad De Dolfijn.
  - Kinderdagverblijf Allio.





Het bestuur van de S-O-T heeft 6 x vergaderd. De agenda en de verslaglegging zijn gestandaardiseerd. Met het locatiehoofd van De Noorderbrug is 3 x vergaderd. De S-O-T levert daarvoor de voorzitter en secretaris.

In het bestuur van de S-O-T heeft in 2014 één mutatie plaatsgevonden. De huidige samenstelling is als volgt:

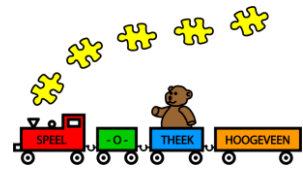
- Voorzitter : Frans Noorman (tot 1 febr. 2015)
- Asp. voorzitter : Harry Baalman (voorzitter vanaf 1 febr. 2015)
- Secretaris en pr : Geu Sturing
- Penningmeester : Jacob Busscher
- Lid coörd.vrijw/act. : Wordt ingevuld door vrijwilligers/niet-  
bestuursleden
- Lid materiaalbeheer : Akkelies Metselaar
- Lid Doe-groep : Hans Zantingh

In 2013 is de Speel-O-Theek door de Belastingdienst gecontroleerd op haar functioneren, waarna haar ANBI-status tot de volgende controle is verlengd. Ons RSIN-fiscaal nummer ANBI is 816083009..

## **Uitleen/Activiteitengroep**

In 2014 waren er 21 vrijwilligers werkzaam in de Speel-O-Theek. Tien daarvan doen de 'uitleen'. Er zijn vrijwilligers die meerdere taken op zich namen, zoals naast de uitleen ook de Speelgoedcommissie, de Doe-groep of de inkoop voor de balie.

De vrijdag is nog steeds moeilijk in te roosteren. Er zouden een paar vrijwilligers bij moeten komen.



In 2014 zijn enkele gesprekken gevoerd met aspirant-vrijwilligers, maar dat heeft helaas niets opgeleverd. We zijn in 2014 ook begonnen om de cliënten van de Noorderbrug meer te betrekken bij de uitleen. We gaan in 2015 met goede moed verder en hopen dat het een mooi jaar mag worden voor de Speel-O-Theek.

**Alida Groenendijk**

## **Materiaal en beheergroep**

Het jaar 2014 begon goed. De Dekamarkt sponsorde ons met € 750,00 voor buitenspeelgoed. Daar kochten we o.a. 2 skelters (grote en een kleine), een trapauto, een loopvliegtuig en een indianentent van.

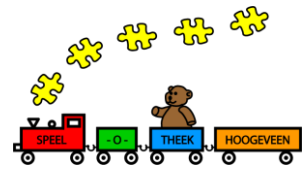
Verder hebben we voor onze Visio-klanten voor € 250,00 luisterboeken gekocht (geld dat we via NSGK collecte kregen.)

Ook stonden we op de Open Dag van Yarden met onze rouwkoffer. Dit leidde tot de sponsoring door Yarden van de Themabox 'de schatkist vol troost'. Dit is een creatieve kist waar kinderen in rouw mee aan de slag kunnen. Yarden vult de materialen telkens aan.

We deden weer mee met de NL-doe-dag. Daar hebben we een mooi koe-spel en een tollenspel gemaakt.

In het voorjaar en in het najaar hebben we 2x voor € 500,00 nieuw speelgoed aangeschaft. Al het nieuwe speelgoed is ingevoerd. Kapot speelgoed is gerepareerd door de Doe-groep. Oud speelgoed is verkocht of weggegeven voor een goed doel. Er is verschillende keren speelgoed voor allerlei activiteiten uitgezocht en klaar gezet, zoals voor Uitdagend Hoogeveen, de Vrijwilligersmarkt, de Autismemarkt, Kinderopvang, Visio-ochtenden en de Open Lustrumdag.

Het hele jaar gezorgd voor een mooie thematafel en de vitrines telkens vernieuwd. Ook het Alfa-College is 2 ochtenden met groepen langs geweest om onze Themaboxen te bekijken en daar een opdracht mee te doen voor school.



We hebben contact gehad met Educatoy's. We kenden hen niet. Dit is een speelgoed leverancier in Hoogeveen, sinds 2 jaar, die prachtig speelgoed heeft voor scholen en Speel-O-heken. Ze hebben ook speelgoed voor kinderen met een beperking. We krijgen 10% korting en hebben geen bezorgkosten. We hebben een goed jaar gehad.

**Akkelies Metselaar.**

## **Doe-groep**

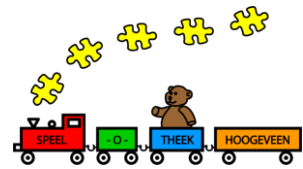
De Doe-groep is het hele jaar 2014 hoofdzakelijk bezig geweest met speelgoed repareren en nieuw materiaal bedenken. Belangrijke zaken om te vermelden waren wel het 'koe-werp-spel' en de sjoelbak in grote uitvoering voor een speciale doelgroep en we kunnen stellen dat dit heel goed in de smaak is gevallen bij veel abonnees. Op diverse vrijdagavonden zijn we hiermee bezig geweest en dat was wel heel leuk om te doen. Verder zijn we nog bezig geweest met een knikkerspel en nog diverse andere dingen om op te knappen. Er zit voor het komend jaar al weer genoeg in het vat om te maken. Eén en ander aangeleverd door onze vrijwilligers. (Vier-op-een-rij in een grote uitvoering, spiegelbak en nog een paar andere dingen.) Er is dus nog genoeg te doen.

**Hans Zantingh.**

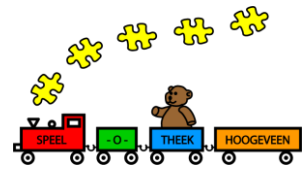
## **Public Relations**

Een overzicht van PR-gerelateerde activiteiten in 2014:

- DEKA-markt. De 2<sup>e</sup> prijs (€ 750,-) is binnen. Te besteden aan buitenspeelgoed.
- Donatie Stichting Alg. Welzijnsfonds Assen (vh Hoogezand): Een bijdrage van € 1430,- is binnen. Daarvan is € 750,- bestemd voor speelgoed voor gehandicapten.
- Donatie aanvraag Oranje Fonds. Afgewezen. (Heeft geen betrekking op de aanvraag voor de NL-Doe-dag)
- Nationaal Fonds Kinderhulp. Er is € 975,- ontvangen voor 30 abonnementen. Deze abonnementen worden door middel van een SOT-tegoedbon verspreid in samenwerking met Jeugdzorg Drenthe en het Centrum voor Jeugd en Gezin van de gemeente Hoogeveen.



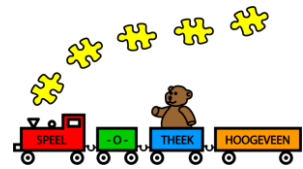
- NL-Doe-dag op vrijdag 21 maart 2014. Onze 'klus' is aangemeld en de financiële bijdrage (€ 450,-) is aangevraagd. De aanvraag naar de SWW (voor een 5-tal scholieren) is reeds verzonden.
- Begroting donaties. In de begroting voor 2014 is € 2000,- opgenomen voor (mogelijke) donaties. Dit jaar zullen we opnieuw een aanvraag indienen bij de Rabo-bank. Geu zal ook andere (grote) bedrijven in Hoogeveen benaderen.
- Pr voor NL-Doe-dag. Deze activiteit wordt vermeld op de website en in de eerstvolgende Nieuwsbrief.
- Scholen-acties / Alfa college: Annetje neemt initiatief inzake een vervolg op de scholen-acties. Frans en Akkelies hebben gesprekken gevoerd met leerlingen en onderwijsassistenten MBO+ (olv Ellen van Essen). Informatie over de SOT verstrekt. Mogelijk komen via hen nog ideeën over extra Themaboxen. Eén (of meerdere) abonnementen worden overwogen.
- Vrijwilligersavond 21 februari 2014: Heel gezellig en ontspannen. Ook lekkere hapjes. Met dank aan alle medewerkers/sters.
- Visio expertise centrum: Hebben een paar keer als proef spelmateriaal geleend. Frans neemt contact op om te vernemen of de proef doorgaat en of men de bijeenkomsten eventueel in de Speel-O-Theek wil houden.
- Stand van zaken donatie-aanvragen: Frans en Geu gaan op korte termijn een planning maken over bij wie en wanneer we deze aanvragen gaan indienen.
- Pr voor NL-Doe-dag. In de Nieuwsbrief, die deze week wordt verzonden, wordt melding gemaakt van onze NL-Doe-dag-activiteiten. Iedereen is welkom en kan (gratis) een kopje koffie krijgen. Geu is van plan om een persbericht uit te sturen over onze NL-Doe-dag activiteiten.
- Advocem: Onze website-provider is bezig met de upgrade van onze website. Wordt vervolgd.
- Radio Drenthe: Frans wordt op 25 maart as geïnterviewd door Radio Drenthe vanuit het kantoor van de SWW Hoogeveen. Het onderwerp is vooral: Nieuwe vrijwilligers in casu een nieuwe voorzitter.
- Uit het vw-overleg kwam de opmerking (van Marry) of we nog iets doen aan ons 5-jarig bestaan (na de doorstart in 2009). Geu zal Sabrina vragen om een lustrum-commissie samen te stellen die ideeën kan verzamelen (en uitvoeren) in de geest van de Open Dag. Dit zou na de zomervakantie plaats kunnen vinden.
- Alfa college: Er zijn 2 presentaties in de S-O-T en 2 in het Alfa-college geweest rondom de visie op themaboxen en de onderlinge samenwerking. In mei komt er een vervolgesprek waarbij ook de docent drama aanwezig zal



zijn. Per 1 september as zal het Alfa-college 4 (instellings)abonnementen afnemen. Een zeer positieve ontwikkeling.

- NL-Doe-dag. Een prima dag met leuke opgenomen interviews namens SWW. Met dank aan veel vrijwilligers (o.a. de Doe-groep) en de scholieren. Deze dag heeft ook een nieuwe vrijwilliger opgeleverd: Alie Kroezen.
- Kraam Allio. Op 9 april jl hebben Akkelies en Geu een kraam 'bemensd' tijdens de ouderavond bij Allio. Thema was: Bewegen. Heel veel positieve reacties richting de S-O-T. Iedereen heeft een S-O-T-folder meegenomen en aangegeven dat ze beslist eens langskomen.
- Stand van zaken donatie-aanvragen: Frans en Geu stellen voor om dit jaar subsidie c.q. sponsoring aan te vragen bij de Stichting Jong, de Rabo-bank, het Katholieke Jongerenbelang, Stichting Fundatie en het Oranje Fonds. Voor deze aanvragen zal een duidelijk omschreven projectplan moeten worden opgesteld om te kunnen voldoen aan de voorwaarden van de subsidie-gevende organisaties. Frans en Geu gaan hiermee aan de slag.
- De S-O-T is uitgenodigd om tijdens een brunch-bijeenkomst op 16 mei as met het (nieuwe) gemeentebestuur te praten over 'vrijwilligersorganisaties'. Frans heeft zich aangemeld en zal onze belangen met verve verdedigen, zoals we dat van hem gewend zijn.
- Kraam bij Schateiland/Catalpa op 17 mei jl. Frans en Geu hebben hier in een paar uurtjes veel gegadigden gesproken die enthousiast hebben gereageerd op de mogelijkheden van de Speel-O-Theek. Dit moet nieuwe abonnees opleveren.
- Samenwerking Yarden en Speel-O-Theek. Het persbericht (+foto) heeft in diverse regionale dagbladen gestaan. Goede pr.
- Visio expertisecentrum. Hebben een paar keer (gratis) materiaal geleend in de proefperiode van hun nieuwe activiteit. In dit najaar wordt deze proef verlengd en zal worden bekeken of de samenwerking met de Speel-O-Theek kan uitmonden in een abonnement.
- Sponsoring. Binnenkort worden 2 (bedel)brieven verzonden aan organisaties die ons mogelijk willen sponsoren voor extra Themaboxen (€ 750,-) en buitenspeelgoed (€1.000,-).
- 

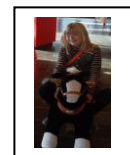




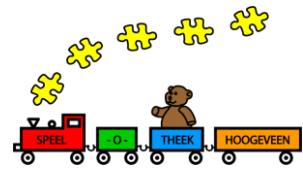
- Sponsoring. Er zijn sponsor-verzoeken verzonden aan de Katholieke Stichting Jongerenbelangen in Den Haag en aan Fundatie Van den Santheuvel, Sobbe te Amsterdam. Beide organisaties hebben ons laten weten dat sponsoring van (projecten van) een speel-o-theek niet aan hun criteria voldoet. Geu zal in de komende periode de contacten met de Rabo-bank weer oppakken om begin 2015 een sponsoring van € 1750,- binnen te halen voor buitenspeelgoed en uitbreiding van de Themaboxen. Akkelies maakt een overzicht van de eventueel aan te schaffen materialen.
- PR-activiteiten Open Lustrum Dag: In Hoogeveen Voluit en de huis-aan-huis-uitgave voor UitDagend Hoogeveen komt een advertentie over de Open Lustrum Dag. We nodigen ook alle gemeenteraadsleden uit. Frans maakt een conceptbrief. Posters zullen te zijner tijd aan alle vrijwilligers worden toegezonden en er komt een persbericht.
- UitDagend Hoogeveen: Op 6 september as (van 13 tot 16 uur) hebben wij weer een stand bij/in het Museumlaantje. Ali, Akkelies en Geu zijn de stand-bemensing. Folders uitdelen; inschrijvingsformulieren meenemen en uiteraard speelgoed. Een en ander wordt in detail afgesproken op 1 september as. *Op dezelfde dag is er een soort beurs over kinderen en activiteiten, georganiseerd door Bewust Hoogeveen. Wij kunnen daar niet zelf bij zijn, maar Geu zorgt dat daar folders van de S-O-T liggen.*
- Uitdagend Hoogeveen: Op 6 september jl hebben Akkelies, Ali en Geu een stand op deze 'markt' bemenst en een speelplaats ingericht. Veel belangstelling en ook veel folders uitgereikt. Goede pr.
- Bewust Hoogeveen: Een manifestatie die ook op 6 september was georganiseerd. Wij mochten folders neerleggen, die niet zijn uitgereikt aan de bezoekers. Doen we niet weer.
- Samenwerking SWW/VVE (Voor- en Vroegschoolse Educatie): Op 18 september hebben Frans en Geu een gesprek gehad met Nynke Buis (coord.) In week 41 worden diverse activiteiten georganiseerd. Voor een workshop op 8 oktober zal SWW twee Themaboxen lenen en er zullen folders worden meegegeven. Weer goede PR.
- Bzzonder Hoogeveen. Op 20 september is Frans bij de Open Dag van deze kinderopvang geweest. Frans heeft met directeur Leontien Prost afgesproken dat er S-O-T-folders in hun standaard komen.
- Nieuwe website: Is in principe klaar. Ziet er goed uit. Geu heeft 2 dagdelen cursus gevolgd om informatie op de website te onderhouden en te wijzigen.
-



- Facebook. We hebben nu ons eigen (zakelijk) Facebook-account. Geu is beheerder en zoekt nog een 2<sup>e</sup> beheerder/ster die af en toe berichtjes kan/wil plaatsen. Dit is Sabrina Daalman geworden.
- Geu geeft aan de kortingsactie voor nieuwe abonnees ook van toepassing is voor bestaande abonnees, onder voorwaarde dat zij een nieuwe abonnee aanbrenge.
- Als promotiemateriaal stelt Geu voor om felgroene rugzakjes (250 stuks) met logo-opdruk te bestellen, waardoor de bekendheid van de S-O-T nog groter kan worden. De totale kosten zijn ca. € 500,- Offerte en modellen worden opgevraagd. Omdat de linnen tasjes nagenoeg op zijn is dit een goed alternatief.
- Alfa college: In december komt een vervolgspraak tussen Frans en Ellen van Essen over de verdere invulling van onze samenwerking. Intussen heeft het Alfa-college 4 instellingsabonnements afgenomen.
- Informatiemarkt autisme 25-10-2014: Wij stonden weer op een prima plek in de bibliotheek. Diverse gesprekken met belangstellenden gevoerd en veel folders uitgereikt. Met dank aan Adri, Sabrina, Marry, Frans en Geu, die deze stand hebben bemenst.
- Vrijwilligersmarkt 8-11-2014. Mede dank zij Hans kwam onze stand vlak bij de ingang te staan. Veel folders uitgereikt en diverse contacten gelegd. Met dank aan Hans, Adri, Frans en Geu.
- Collecte NSGK: Met 6 collectanten hebben we € 549,46 opgehaald. De verdeling is als volgt: Jacob Busscher € 166,53; Jan Kok € 125,73; Frans Noorman € 101,93; Akkelies Metselaar € 68,22; Geu Sturing € 52,33; Esther Mulder (niet-SOT-vw) € 34,72. De helft van deze opbrengst zal als subsidie beschikbaar komen voor de Speel-O-Theek.
- Rugzakjes: Zijn afgeleverd; 250 stuks. Worden (gratis) uitgereikt aan alle abonnees (en hun kinderen). Geu werkt aan een PR-actie; begin december, onder de kop: Speel-O-Theek speelt voor Sinterklaas.
- Hans deelt mee dat er nu folders van de S-O-T in de (SWW)Zoom-bus liggen.



Verder zijn in 2014 een 7-tal Nieuwsbrieven verzonden aan abonnees, scholen en de pers. De laatste 4 zijn samengesteld met behulp van het (gratis) mailingprogramma LaPosta, waardoor de mailingen een professioneel karakter hebben gekregen. Tevens zijn diverse Facebook-berichten over



allerlei activiteiten verzonden, die een (steeds groter) bereik hebben gekregen.

## **Geu Sturing**

### **Support / ICT/Website**

Onze Speel-O-Theek-software blijkt niet altijd even stabiel. Met behulp van Erwin de Vegt (Noorderbrug) en Jacob Busscher (penningmeester) lukt het toch om de administratie goed bij te werken. Extra ondersteuning van een ter zake kundige vrijwilliger/ster zou welkom zijn.

De website is in 2014 geheel vernieuwd. De Joomla-versie, waar binnen de inhoud van de website is gebouwd, werd niet meer ondersteund, waardoor een upgrade noodzakelijk was. (Joomla is een gratis CMS = Content Management Systeem). Advocem, onze website-provider heeft dit traject nagenoeg probleemloos uitgevoerd. Het ziet er nu weer vrolijk en eigentijds uit. Geu heeft twee dagdelen cursus gevolgd om de inhoud van de website zelf regelmatig aan te kunnen passen aan actuele zaken, zoals nieuwtjes, acties, gewijzigde openingstijden, etc. Op de website staat o.a. een globaal overzicht van de diverse groepen speelgoed (inclusief enige afbeeldingen) en ook de Themaboxen staan uitgebreid vermeld.

De Speel-O-Theek is nu ook prominent aanwezig op Facebook; met een zakelijk account. Sabrina Daalman en Geu Sturing zijn de Facebook-beheerders en plaatsen regelmatig berichten en fotootjes. De bekendheid van de Speel-O-Theek wordt hierdoor flink vergroot.

Het jaarverslag 2013-2014 staat ook op de website. Hierin staat informatie die verplicht gepubliceerd moet worden vanwege onze officiële ANBI-status (eis van de Belastingdienst).

## **Geu Sturing**





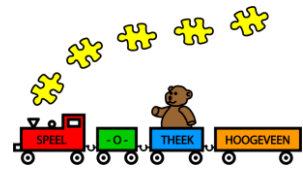
## 6. FINANCIËN

### Financieel verslag inkomsten en uitgaven over 2014.

Inkomsten en uitgaven Speel-o-theek jaar 2014			
inkomsten		uitgaven	
Liquide middelen	€ 6.094,14	Huur	€ 7.000,00
Lidmaatschap	€ 3.543,80	Verzekering	€ 234,05
Kwartaal abon.	€ 123,50	kantoorbenodigh.	€ 240,95
Knipkaarten	€ 98,00	K van Kooph.	€ -
Crea Club	€ 15,00	Bankkosten	€ 112,00
Verkoop speelgoed	€ 32,00	Matr. beheer	€ 104,25
Divers inkomsten	€ 450,01	Aanschaf nieuw .mat	€ 2.364,82
Subsidie gem. Hgv	€ 2.500,00	Kosten vrijwilligers	€ 122,50
Sponsoring	€ 1.057,55	Ver. Speel-o-theek	€ 201,25
NL doe dag	€ 450,00	Onderh. Website	€ 1.930,36
		Crea Groep	€ 2,75
		Promotie /Advert.	€ 611,36
		Diverse /onvoorzien	€ 14,95
		NL Doe dagen	€ 397,85
		Liquide middelen	€ 1.026,91
	€ 14.364,00		€ 14.364,00

Het aantal abonnementen is licht gestegen in 2014. Om de Speel-O-Theek financieel gezond te houden zal het aantal betaalde abonnementen ongeveer 130 a 150 moeten zijn. Ook in 2014 hebben de vrijwilligers en bestuur veel energie gestoken in het vergroten van het aantal abonnees. Gemiddeld zijn abonnees ongeveer drie jaar geïnteresseerd in de Speel-O-Theek. Een aandachtspunt zou in 2015 moeten zijn, deze abonnees langer vast te houden. Per 31 december 2014 is het aantal abonnees:

- 69 Privé abonnementen
- 21 Bedrijfs – instellingsabonnementen
- 20 Vrijwilligersabonnementen
- 30 gratis te verstrekken abonnementen (gesponsord)
- 13 Kwartaal abonnementen
- 28 eenmalige uitleen



In 2014 is er geïnvesteerd in speelgoed en in de (vernieuwing) van de website van de Speel-O-Theek. De sponsorbijdragen aan het speelgoed zijn in het boekjaar 2013 binnengekomen en in de jaren 2013 en 2014 besteed volgens de afspraken met de sponsors. De website van de Speel-O-Theek was aan een update toe. Dit waren eenmalige kosten die in het boekjaar 2014 zijn geweest.

In 2014 hebben wij financiële bijdrage mogen ontvangen van:

- € 15,- Mevrouw Koornstra – Retsma
- € 60,- Diaconie Remonstrantse gemeente Hoogeveen

## **7. KOERS 2015**

### **Doelstellingen**

De S-O-T blijft nastreven een bijdrage te leveren aan de ontwikkelingsmogelijkheden door spelen van:

- Jong en oud.
- Kinderen, al dan niet met een ontwikkelingsprobleem.
- Verstandelijk- en lichamelijk gehandicapten.

De S-O-T wil dit bereiken door:

- Het aanbieden van verantwoord, veelal aangepast speelmateriaal.
- Het geven van toegespitste voorlichting.
- Het bieden van een ontmoetingsplaats.
- Het realiseren van werkplekken voor cliënten van De Noorderbrug.
- Het meedoen aan/organiseren van activiteiten voor relevante doelgroepen.

### **Taakstellingen 2015**

- Benaderen van bedrijven, stichtingen, verenigingen en scholen.
- Verhoging van het aantal betalende abonnees (individuele- en instellingen) tot minimaal 130-150.
- Verhoging aantal uitleningen tot minimaal 3500 stuks.



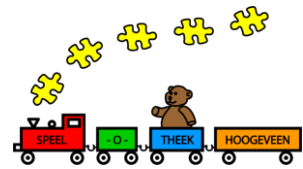
- Een sluitende begroting met minimaal € 1.000,- tot € 1.500,- voor nieuw speelgoed.
- Voldoende vrijwilligers werven.
- Continu werken aan de naamsbekendheid via de website, Facebook en andere PR-activiteiten.
- Continueren fondswerving (aandachtspunt: Bedrijven).
- Communiceren met de gemeente Hoogeveen over subsidiehoogte (afhankelijk van aantal betalende abonnees).
- Voortzetten samenwerking met de Bibliotheek, het Zwembad, Bureau Jeugdzorg, Promens Care, CJG, SWW, NSGK, het Alfa College, etc.

## 8. BEGROTING 2015

Budget Speel-o-theek 2015				
	inkomsten		uitgaven	
Lidmaatschap	€	3.500,00	Huur	€ 3.500,00
Kwartaal abon.	€	100,00	verzekering	€ 240,00
Knipkaarten	€	100,00	kantoorbenodigh.	€ 300,00
Verkoop speelgoed	€	50,00	Bankkosten	€ 175,00
Divers inkomsten	€	200,00	Matr.beheer	€ 250,00
subsidies gemeente	€	1.500,00	Aanschaf nieuw .mat	€ 1.500,00
Sponsoring	€	1.000,00	Kosten vrijwilligers	€ 200,00
NL doet dag	€	400,00	Ver. Speel-o-theek	€ 150,00
			Onderh. Web site+ IT	€ 400,00
			Promotie /Advert.	€ 400,00
			Diverse /onvoorzien	€ 200,00
			NI Doet dagen	€ 400,00
Te Kort	€	865,00		
	€	7.715,00		€ 7.715,00

Door de vermindering van de gemeentelijk subsidie van € 1000 is er een tekort ontstaan in het budget van de Speel-O-Theek . Om het financiële budget in 2015 sluitend te krijgen zullen sponsors benaderd moeten worden. Ook de noodzakelijk vervanging en uitbreiding van speelgoed zal door sponsoring gefinancierd moeten

# STICHTING SPEEL-O-THEEK HOOGEVEEN



Secretariaat: Sloutersverlaat 23 7908 DE Hoogeveen, tel. 0528-231273

[www.speelothekhoogeveen.nl](http://www.speelothekhoogeveen.nl)

email: [secretariaat@speelothekhoogeveen.nl](mailto:secretariaat@speelothekhoogeveen.nl)

---

worden. Ondanks de verlaging van de huur door de Noorderbrug blijf de huisvesting een te hoog bedrag voor het budget van de Speel-O-Theek . Overleg tussen gemeente Hoogeveen, Noorderbrug en de Speel-O-Theek zal meer duidelijkheid moeten geven over het voortbestaan van de Speel-O-Theek op langere termijn.

Jacob Busscher, penningmeester